

# Addendum

## Strategisch Perspectief



betrokkenheid



respect

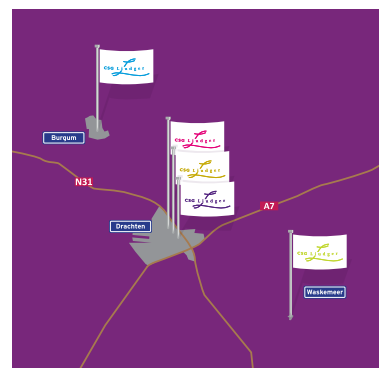


christelijke  
identiteit

# Inleiding

Het huidige Strategisch Perspectief (2016 - 2020) loopt af. Op dit moment zijn we met het Lauwers College, Dockinga College, de Inspecteur Boelensschool en PRO Dokkum in gesprek over een mogelijke samenwerking op bestuursniveau. De uitkomst van deze gesprekken is nog niet bekend. Tegelijkertijd is duidelijk dat het huidige Strategisch Perspectief nog goed aansluit bij de koers voor het komende jaar. Dit maakt dat ervoor gekozen is om geen nieuw Strategisch Perspectief te formuleren en voor het komende jaar te werken met een addendum. Afhankelijk van de ontwikkelingen rondom de mogelijke samenwerking op bestuursniveau, wordt komend schooljaar een besluit genomen over hoe een nieuw strategisch kader vanaf 1 augustus 2021 eruit gaat zien.

Elke locatie van CSG Liudger heeft een meerjarig locatieplan. Het Strategisch Perspectief, waarin de richtinggevende koers voor de scholengemeenschap wordt weergegeven, vormt de basis voor de meerjarige locatieplannen. Deze locatieplannen voldoen aan de wettelijke kaders van een schoolplan. Een schoolplan kan voor maximaal 4 jaar worden vastgesteld. Wettelijk bestaat de mogelijkheid om na een beleidsperiode van 4 jaar een nieuwe beleidsperiode van 1 jaar te starten. Omdat we voor een periode van 1 jaar een addendum op het Strategisch Perspectief maken, maken we van deze mogelijkheid gebruik.



Het College van Bestuur heeft een projectgroep opdracht gegeven om een voorstel te maken voor een eenjarige aanvulling/aanpassing (addendum) op het huidige Strategisch Perspectief. Het huidige Strategisch Perspectief is door de projectgroep geëvalueerd. Op basis van deze evaluatie en nieuwe ontwikkelingen in het onderwijs en in de maatschappij is een concept addendum opgesteld, dat met een representatieve vertegenwoordiging van de medezeggenschapsraad, de Raad van Toezicht en de locaties is besproken.

In dit eenjarige addendum Strategisch Perspectief geven we eerst onze huidige positie weer: 'Waar staan we nu?'. Vervolgens beschrijven we de ontwikkelingsrichting tot 2021 onder de titel 'Waar gaan we naar toe?'. De vijf speerpunten uit het huidige Strategisch Perspectief zijn daarbij richtinggevend.

# Waar staan we nu?

Bij de evaluatie van het huidige Strategisch Perspectief valt op dat de koers die daarin is beschreven nog steeds actueel is. Op de genoemde speerpunten is een duidelijke ontwikkeling ingezet die geleid heeft tot vernieuwing en versterking van het onderwijs. We zien dat daarin verschillende partnerships zijn ontstaan, zowel intern als extern. Daarnaast zijn er ontwikkelingen zichtbaar in het onderwijs en in de maatschappij.

De maatschappij verandert steeds meer van een kennismaatschappij naar een netwerkmaatschappij waarin onderlinge verbindingen belangrijker worden. Het onderwijs is verantwoordelijk om gezamenlijk goede kwaliteit te leveren, kansenongelijkheid tegen te gaan, aan te sluiten bij de talenten van leerlingen en maatwerk te bieden. Het strategisch kader 2020-2025 en de eerste aanzet voor het position paper Onderwijskwaliteit van de VO-raad zijn hier voorbeelden van. Dat geldt ook voor het in 2018 geactualiseerde sectorakkoord.

Het aangaan van regionale verbindingen is één van de belangrijke ontwikkelingen waarin we gestimuleerd worden door de overheid, die dit met wetgeving en financiën ondersteunt. Deze ontwikkelingen helpen het onderwijs te bewegen. Tegelijkertijd heeft deze manier van overheidsbeïnvloeding impact op onze schoolorganisatie. Het is daarom van belang dat wij continu scherp blijven dat wij onze aandacht richten op wat wij goed onderwijs vinden vanuit onze christelijke identiteit. Wij hebben een duidelijke eigen koers. Ons onderwijs willen we richten op (persoonlijke) groei, samenwerken, eigenaarschap, verantwoordelijkheid, motivatie en kansengelijkheid. Dit is voor nu en in de nabije toekomst een belangrijke opgave voor onze scholengemeenschap.

Dit addendum op het Strategisch Perspectief helpt ons de ingezette koers van **‘Versterken, Vernieuwen en Verbinden’** voort te zetten én te verbeteren op basis van opgedane ervaringen en behaalde resultaten. Tegelijkertijd hebben maatschappelijke ontwikkelingen hun invloed op de ingezette koers.

# Waar gaan we naar toe?

## *Verbeteren en vernieuwen van ons onderwijs*

CSG Liudger heeft een breed en kwalitatief hoogwaardig opleidingsaanbod, waardoor leerlingen persoonlijk mogen groeien en zich kunnen ontwikkelen, worden voorbereid op het vervolgonderwijs en de samenleving. Wij besteden daarbij aandacht aan zowel kwalificatie, socialisatie als persoonsvorming. Op alle locaties zijn we volop bezig met het versterken van het eigenaarschap van de leerling. We creëren voor leerlingen verschillende mogelijkheden om individuele keuzes te maken, die aansluiten bij de leerbehoefte van de leerling zodat hun ontwikkeling gestimuleerd wordt. Iedere locatie doet dat op haar eigen manier, passend bij de verschillende doelgroepen.

Door de inzet van moderne leertechnologie bij het lesgeven en het organiseren van ons onderwijs, bieden we leerlingen onderwijs aan dat bij hen past. We bereiden onze leerlingen voor op hun toekomst, een toekomst waarin onder andere toepassing van digitale technologie gemeengoed is.

Binnen ons onderwijs werken we vanuit een heldere visie op toetsing en examinering die het fundament vormt voor de borging van de kwaliteit daarvan. Omdat veiligheid een voorwaarde is voor leren, werken we continu en actief aan een veilige leeromgeving voor onze leerlingen en voor ons personeel.

## *Investeren in ons personeel*

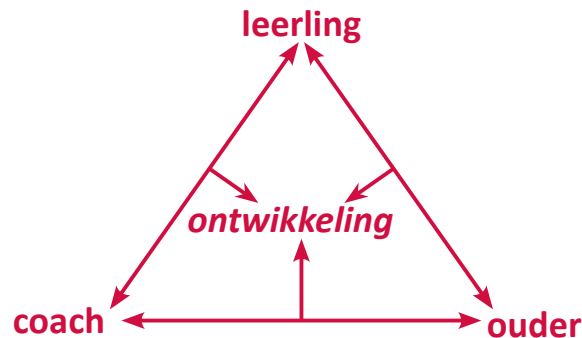
CSG Liudger is een leergemeenschap waar continue aandacht is voor het creëren van een professionele leercultuur. Dit betekent dat iedere medewerker zijn verantwoordelijkheid neemt voor goed onderwijs en een verdere verbetering en vernieuwing daarvan. We zetten in op het versterken van eigenaarschap en het werken vanuit het principe van gedeeld leiderschap zodat de kwaliteiten van medewerkers optimaal daaraan kunnen bijdragen. Ons HR-beleid is gericht op persoonlijke groei, doorgaande ontwikkeling en het welzijn van onze medewerkers bij het tegelijkertijd realiseren van onze doelen en ambities voor goed onderwijs. CSG Liudger wil een aantrekkelijke werkgever zijn voor huidig en toekomstig personeel.

### *Ontwikkelen van de organisatie*

Door het personeel te betrekken bij de manier van verbeteren van het onderwijs, het verantwoorden daarvan én het ontwikkelen van de organisatie en het onderwijs, willen we de kwaliteit hiervan borgen en verbeteren. Het systeem van Strategisch Kwaliteitsmanagement (SKM) leidt tot het nemen van verantwoordelijkheid voor de eigen persoonlijke ontwikkeling en draagt bij aan de ontwikkeling van de organisatie en het onderwijs. Een ieder die eigenaarschap toont en vanuit zijn/haar eigen rol verantwoordelijkheid neemt, is een cultuurdrager binnen de scholengemeenschap. Gedeeld leiderschap bevordert goed onderwijs waar ruimte is voor ontplooiing, ontwikkeling en waarin het nemen van initiatief wordt gestimuleerd. We maken gebruik van elkaars expertise.

### *Aangaan van partnerships*

CSG Liudger participeert in verschillende regionale en landelijke netwerken. We werken met verschillende partners samen om van waarde te kunnen zijn voor leerlingen. Dit doen we ook om te anticiperen op de verwachte leerlingdaling en tegemoet te komen aan onze maatschappelijke verantwoordelijkheid voor thuisnabij christelijk onderwijs. We zien dat we door middel van samenwerking de kwaliteit van ons onderwijs kunnen verbeteren en deze verder kunnen ontwikkelen en vernieuwen. Belangrijke pijlers zijn: samenwerking binnen de onderwijsketen van toeleverende scholen naar vervolgonderwijs; samenwerken met andere scholen voor primair en voortgezet onderwijs; samenwerken met het bedrijfsleven, maatschappelijke organisaties en overheidsinstellingen; samenwerking vanuit de driehoek ouders, school en leerling is voor ons een belangrijke pijler in het optimaliseren van het leerproces en de prestaties van de leerling. We werken vanuit een gezamenlijke verantwoordelijkheid aan de ontwikkeling van de leerling.



### *Versterken van onze identiteit en ons profiel*

De missie van de school vormt de basis van het Strategisch Perspectief en dit addendum en stoelt op de christelijke identiteit waaraan onze open, christelijke scholengemeenschap haar bestaansrecht ontleent. De identiteit is zichtbaar in herkenbare uitingen als dagopeningen, identiteitslessen voor leerlingen, identiteitsdagen voor personeel en christelijke vieringen. En juist ook in de dagelijkse omgang met elkaar waarin we onze kernwaarden **respect, betrokkenheid, veiligheid en ontplooiing** uit willen dragen. Door de missie van de school steeds weer centraal te stellen, blijven we werken aan bewustwording en toepassing van die missie in de dagelijkse praktijk. We bouwen samen aan een liefdevolle, lerende en levendige gemeenschap waarin een ieder tot zijn recht mag komen.



CSG Liudger is een lerende en levendige gemeenschap. Wij zijn een school waar leerlingen tot hun recht komen in een veilige (leer)omgeving. We zijn betrokken en er is aandacht voor hen als mens, voor de ontwikkeling die ze doormaken en voor de prestaties die ze leveren. Wij doen wat we zeggen en zeggen wat we doen.



We gaan respectvol met elkaar om. Leerlingen worden aangesproken op hun gedrag, waarbij ze als mens gerespecteerd worden. Respect voor jezelf, de ander en de (leer-)omgeving vormen de leidraad voor ons handelen. Luisteren, vragen en begrijpen komen vóór spreken en antwoorden. Zo blijft het voor iedereen een leuke school.



CSG Liudger is een christelijke scholengemeenschap waar leerlingen in een inspirerende leeromgeving in relatie met henzelf en anderen mogen groeien in kennis, vaardigheden en als mens. De christelijke identiteit komt tot uiting in dagopeningen, vieringen, maar ook in de wijze waarop bij ons wordt les gegeven. Betrokkenheid en aandacht voor elkaar vinden we belangrijk.

We willen dat onze school een plek is waar iedereen zich veilig en thuis voelt zodat talenten zich kunnen ontwikkelen. Leerlingen gaan niet alleen met een diploma van school, maar ook met vaardigheden waarmee ze zich kunnen redden in de maatschappij. Daarnaast vinden we het belangrijk dat we ons er met elkaar van bewust zijn dat we het samen, in de school en daar buiten, prettig moeten houden. Iedereen draagt daar een steentje aan bij.

**RESPECT,  
BETROKKENHEID,  
VEILIGHEID  
EN ONTPLOOIING.**

## *Na 2020*

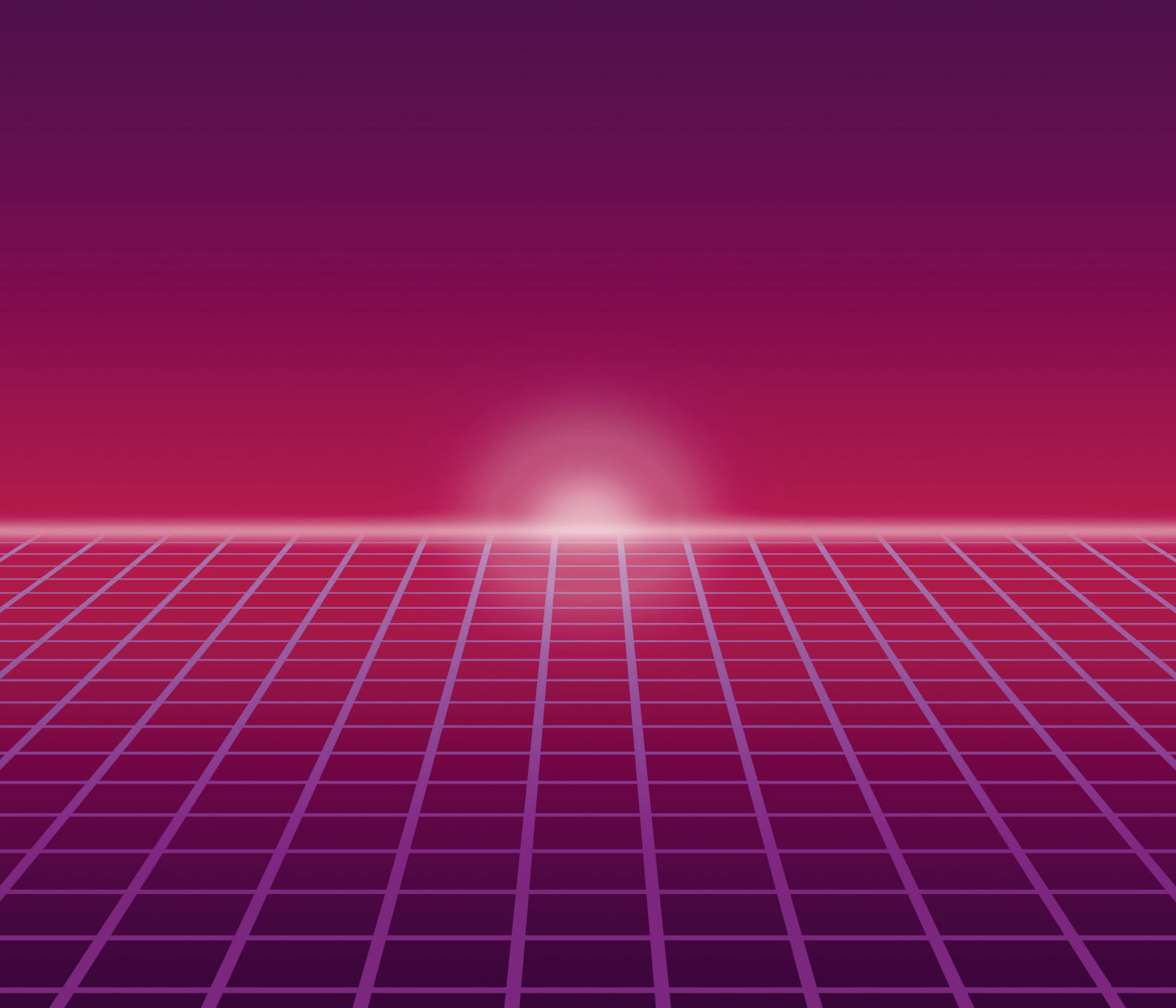
Ontwikkelingen in de samenleving hebben invloed op de wijze waarop wij ons onderwijs vormgeven. Daarom krijgt het proces van verbeteren en vernieuwen van ons onderwijs ook na 2020 een vervolg. Een actueel curriculum, waarin de onderwijsinhoud is weergegeven, moet bijdragen aan de doorstroming van basis- naar voortgezet en vervolgonderwijs. Een curriculum waarin naast kwalificatie aandacht is voor persoonsvorming en socialisatie.

Door differentiatie en maatwerk krijgen leerlingen eerlijke kansen en stimuleren we elke leerling om zijn talenten te ontdekken en te ontwikkelen. De digitale technologie ondersteunt dit en maakt andere manieren van onderwijs organiseren mogelijk. Onnodige barrières halen we weg. We bieden passend onderwijs waarbij leerlingen worden begeleid bij het maken van keuzes.

De komende jaren worden gekenmerkt door een daling van het aantal leerlingen. Om thuisnabij christelijk onderwijs in de regio te behouden, werken we op verschillende niveaus intensief samen met andere scholen en het bedrijfsleven in de regio.

Voor het realiseren van goed onderwijs hebben we goed opgeleide docenten nodig. We versterken ons strategisch personeelsbeleid om tijdig te anticiperen op mogelijke tekorten aan docenten en schoolleiders. In de regio gaan we samen onderwijsprofessionals opleiden.

Naast alle ontwikkeling blijven we ons focussen op het verbeteren en borgen van de kwaliteit van ons onderwijs.



Scholengemeenschap voor  
praktijkonderwijs, vmbo, havo en vwo

CSG *Liudger*